

Никос ЧАУСИДИС

ПАГАНО-СЛОВЕНСКИ КУЛТНИ ПРЕДМЕТИ ОД ТЕСАЛИЈА (II)

б) Фибулата од Неа Анхиалос (Т.ХИШ - 5)*

Раносредновековните фибули од типот „Werner - Rybakov” или „прстестите” фибули, како уште се нарекуваат, во современата наука сè поаргументирано се определуваат како словенски. Нивното присуство на Балканот не е особено често, па поради тоа, секој таков наод е драгоцен доказ за присуството на Словените на полуостровот. Еден примерок на овој тип фибули наоѓаме и на подрачјето на Тесалија.³⁴

Фибулата е пронајдена во гроб од ранохристијанската базиликата D во Неа Анхиалос, кај Волос. Повеќе ликовни елементи и карактеристики на ликовниот манир ја поврзуваат оваа фибула со споменатите плочки од село Велестино, оддалечено од овој локалитет само десетина километри.³⁵

Неодамнешните истражувања на бројни примероци од овој тип фибули, покажаа дека иконографските претстави на овој накит се однесуваат на тогашната митологија и религија на Словените.³⁶ Целата фибула претставува митска слика на светот: - горниот полукружен дел, со нанижаните кругчиња или прикажаната човечка фигура, го симболизира небесниот свод со фазите од движењето на сонцето, или божеството што со своето тело го сочинува небото; - долниот, издолжен и во основа ромбоиден дел, ја претставува земјата, застапена низ идеограмот на вулва, низ претставата на хтонскиот змев или хтонската божица - родилка, со раширени нозе кои

* Нумерацијата на таблите и фусните се надоврзува на оние од првиот дел на текстов, објавен во минатиот број на ова списание.

³⁴ За словенскиот карактер на овие фибули: J. Werner, 1960; И. Вернер, 1972; Б. А. Рыбаков, 1987, 200 - 208. Подетално за другите тези во однос на културната припадност на овие фибули: Е. Манева, 1992. Во Тесалија е пронајдена уште една фибула од овој тип, и тоа на подрачјето на античкиот град Demetrijada, во близината на Волос. Според V. Milošić (1977, 32, 37), наодот се врзува за културните стратуми од епохата на големата преселба на народите, формирани по рушењето на една ранохристијанска базилика.

³⁵ За сличностите помеѓу овие наоди: J. Werner, 1953, 5.

³⁶ Б. А. Рыбаков, 1987, 200 - 208; Н. Чаусидис, 1988-89, 153 - 160.

завршуваат со животински протоми.³⁷ Сметаме дека ова хтонско божество со зооморфизирани нозе ја чини иконографската основа и на фибулата од Неа Анхиалос.

Долната половина на оваа фибула е оформена во вид на висок трапез на чиј врв е насадена убаво обликувана тркалезна глава, со назначени елементи на лицето, косата и торквез на вратот. Аглите на трапезот се дополнети со четири птичји глави. Клуновите на горните две се свртени надолу, а на долните – нагоре. Двете долни глави се изработени подетално, со претстава на очите на птиците. Мора да се признае дека само од овие елементи не може да се открие митската содржина на оваа фибула, но ако овој примерок се спореди со низа други фибули од истиот тип, станува јасна некогашната предлошка на неговата иконографија. Примероци, каде фигурата на хтонската божица е во подобар степен на сочуваност на иконографската, наоѓаме, како во Источна Европа, така и на Балканот. Такви се трите фибули од средниот тек на Днепар; примерокот од Чигирин, во Русија, (Т. XIII - 6, 7) а од балканските: фрагментот од Виничани, покрај Т. Велес и двете фибули од Круја, во Албанија (Т. XIII - 1, 9). Оваа фигура ја наоѓаме и во културни средини кои егзистирале во соседството на Словените (Т. XIII - 2, 3, 10). Инаку, на примерокот од Неа Анхиалос, по формата му се најблиски фибулите од Спарта, Велесница кај Кладово во Србија (Т. XIII - 4, 8), како и примероците од колекциите во Schreitlkauken, Stockholm и Linkyhnen.³⁸

Фактот што споменатата фибула е најдена како гробен наод во кругот на ранохристијанската базилика во Неа Анхиалос, поставува неколку суштествени прашања, но воедно и разни одговори на нив. Како да се објасни присуството на оваа фибула во еден гроб, поставен на локација со христијански карактер? Значи ли тоа дека овој накит го носеле христијани (христијанизирани Словени или воопшто други романизирани народи или Ромеите)? На одговорот од првиот дел на прашањето би можеле да помогнат некои подетални информации за споменатиот гроб (кои за жал не се достапни), и тоа: од кој тип е погребувањето (инхумација, кремација, други прилози); дали гробот потекнува од фазата кога црквата сеуште била во употреба, кога била делумно разрушена или пак кога веќе била претворена во куп рушевини.

Третиот случај би можел да значи дека се работи за паганско погребување на доминантна локација во облик на хумка, без присуство на подземни води, која била типична за словенските некрополи. Вториот, би значел дека: а) и Словените, како и други народи, го прифаќале светиот карактер на затекнатите култни места на месното балканско население, но давајќи им сопствено толкување; б) Словените од ова подрачје биле барем делумно христијанизирани и се погребувале на христијанските култни места. До-

³⁷ Да напоменеме дека категоријата „горен“ и „долен“ дел на фибулите е релевантна само од аспект на нивната иконографија. Фибулите, инаку биле носени на различни начини, со полукружниот и со ромбичниот дел свртен нагоре. (И. Вернер, 1972, 107, 108.)

³⁸ За последните три примери, види: J. Werner 1960, T. 28, T. 29, T. 30

колку гробот бил поставен во време кога базиликата сеуште се користела, би постоеле теоретски можности за тезата (која е инаку помалку веројатна), дека станува збор за покојник од ромејско потекло, односно дека споменатиот тип фибули не ги носеле само Словените.

в) Камениот идол од Гуница покрај Лариса (Т. XIV - 21)

Третиот наод од подрачјето на Тесалија, на кој му обрнуваме внимание е камениот идол од подрачјето на село Гуница, 12 км западно од Лариса (види карта на Т. XV) Откриен е при едно рекогносцирање на теренот, а публикуван како „менхир со релјеф, веројатно предисториски”. Во прелиминарниот извештај не се дадени димензиите на овој наод, но од приложената фотографија се гледа дека станува збор за антропоморфен споменик со натприродни димензии.³⁹

М. Гарашанин смета дека некои карактеристики на овој споменик (особено положбата на рацете), го поврзуваат со идолот од Плавно кај Неогитин во Србија, кој го определува како словенски.⁴⁰ Поттикнати од таквиот став на овој автор и од присуството на други траги на рано-словенската култура на подрачјето на Тесалија, се обидовме да ги продлабочиме аргументите кои укажуваат на словенска припадност на споменикот од Гуница.

Од фотографијата, приложена во споменатата публикација, може да се стекне увид само за едната, најверојатно челна, страна на споменикот. При описот на идолот се наметнува заклучокот дека во неговиот изглед паралелно се вградени две иконографски предлошки. Според едната, тоа е стилизираната претстава на маж, најверојатно во војничка опрема, а според другата, претстава на антропоморфизиран фалус. Имено, горниот дел на идолот е оформен во вид на висок заоблен конус кој ја претставува главата на фигурата или *glans penis*, ако судиме поред втората предлошка. Лицето на фигурата е одвај назначено, и тоа низ трите кружни длабнатини кои ги прикажуваат очите и носот и една плитка хоризонтална бразда која ја претставува устата. Над очите и под устата се протегаат хоризонтални „ленти” исполнети со бордура од вдлабнати точки. Над горната „лента” главата ја покрива конусна капа, на десната страна дополнета со уште една, овој пат вертикална бордура од точки. Под долната лента, главата неосетно преминува во широк врат, кој речиси без рамења, се стопува со торзото на фигурата. Од линијата што го одделува вратот од телото, се спуштаат неколку полукружни ребра кои опкружуваат некаков централен медалион, што сето заедно, укажува на тоа дека се работи за претстава на некаков пекторал.⁴¹ Од рамењата кон појасот се спуштаат рацете, прикажани во

³⁹ Chronique 1958, 756, Фиг. 10.

⁴⁰ М. Гарашанин 1961, 69, ф.н.49.

⁴¹ Спореди со кружниот мотив прикажан на градите на машката фигура облечена во раскошна облека, од групата плочки од Велестино (Т. IV - 1).

плиток релјеф, кои во пределот на стомакот завршуваат со раширени дланки. Некаде на средината на корпусот на идолот, се протега уште една хоризонтална лента со бордура од точки, која го претставува појасот на фигурата. На десната страна, под десната дланка, тој е дополнет со елемент кој, во контекст на аналогите што ги приложуваме, може да се протолкува како рачка од меч или нож, чие сечиво не е прикажано. Под појасот се наоѓа некаква грубо изведена претстава, која од приложената фотографија не може да се протолкува. Основата на идолот е необработена и со груб прелом, што укажува на тоа дека таа била зариена во земја.

Идолите во облик на антропоморфизирани фалус се потврдени во словенската култура, и тоа, почнувајќи од историските извори, преку археолошките наоди, сè до трагите во фолклорот. За нас се особено значајни археолошките остатоци, кои покажуваат дека на Словените од подрачјето на поранешниот Советски Сојуз, Полска и источниот дел на Германија им биле добро познати идоли кои се блиски на нашиот наод од Гуница, односно во својата иконографска основа ја содржат претставата на фалусот, поистоветен со фигурата на мажот. Тука спаѓаат десетиците мали дрвени идолчиња, што стоеле во „светите катчиња“ на средновековните куќи, или пак исти такви предмети кои служеле во разните обреди со магиски карактер (Т. XIV - 1, 5 - 11, 13 - 16). Во овој случај, за нас се секако најинтересни монументалните камени идоли, како оној од Збруч и Ставчаны во Украина, од Новогородската област или пак оној од Олшин во Полска (Т. XIV - 17 - 20). Според својата основна концепција, на нашиот наод е најблизок Збручкиот идол. Ако секоја од неговите четири страни се гледа поединечно, и тој како и нашиот, горе завршува во вид на *glans penis*, кој е воедно и шапка на прикажаната фигура. Слична е и позицијата на рацете, претставата на коланот и мечот, а веројатно и претставата на коњот во пределот на нозете, со која можеби треба да се поистовети нејасната претстава од долниот дел на идолот од Гуница.

Идолот од Збруч е датиран во XI век, односно во време во кое, тесалискиот наод тешко може да се постави, со оглед на добро познатите историски прилики, поврзани со експанзијата на христијанството и византиската култура во овие предели на Балканот. Далеку е поверојатно, дека идолот потекнува од периодот на првите населувања на Словените во овие краишта во VI и особено VII век, па сè до нивното покрстување, кое во најголема мерка, мора да било остварено во IX век.⁴² Ако сето ова се земе во предвид, нашиот споменик би им претходел на повеќето други соодветни словенски идоли, можеби и за цели три века. Ваквото релативно рано датирање ни дава за право овој наод да го споредиме со аналогии кои се поврзуваат со далеку пораните етапи од словенската култура. Станува збор за античките монументални камени идоли од копнената заднина на Северното Причерноморие, доскоро поврзувани со културата на Скитите (Т. XIV - 22, 23, 24). Последните истражувања покажуваат дека станува збор за наоди кои би

⁴² За покрстувањето на јужнобалканските склавинии: Принятие, 1988, 9 - 29.

можеле да им припаѓаат на скитите – орачи, односно земјоделските етнички групации за кои може да се каже дека учествувале во етногенезата на Словените.⁴³ Десетините примероци на вакви идоли, од кои овде приложуваме неколку, низ одредени детали и низ основната иконографска концепција, покажуваат неспорни блискости со идолот од Гуница. Тоа се: основната фалусоидна основа на идолот, која во второто симболичко ниво е антропоморфизирана во вид на машка фигура; потоа торквесот околу вратот, кој воедно го претставува ргаертишм-от на фалусот; позицијата на рацете, како и кај нас прикажани во техника на плиток релјеф; и на крајот, коланот и мечот (односно рачката) поставени во зоната на појасот.

Ако сите, овде споменати идоли ги согледаме како претставници на една единствена развојна линија, споменикот од Гуница не само хронолошки туку и иконографски, би се наоѓал некаде на средината, помеѓу античките и оние од развиениот среден век, во некои елементи сличен на едните, а во некои на другите споменици.

Во однос на прашањата, кое од словенските божества идолот го прикажувал и каде бил поставен, може да се каже следното. Според симболичките елементи претставени на идолот, може да се заклучи дека се работи за божество кое ја овоплотува машката животворна и плодносна сила, и тоа, сфатена буквално или пак проицирана на природата (како плодносна енергија на небото, сонцето). Војничкиот карактер што се насетува од изгледот на фигурата, укажува на милитаризацијата на ова божество, што е последица на општествено-историските околности во кои се нашле Словените во времето на големата преселба на народите, кога воената сила е важен фактор на нивната егзистенција.

Од досегашниот, да признаеме, оскуден фонд на информации за споменикот од Гуница и од приложените аналогии, можеме да претпоставиме дека идолот стоел во светилиште (капиште, посветена шума), најверојатно под отворено небо, или пак на некоја важна комуникација (на пат кој преминува преку превој или крстосница).⁴⁴

СЛОВЕНСКИ ТОПОНИМИ СО КУЛТНА СОДРЖИНА (Т. XV)

Покрај сите споменати историски извори и материјални остатоци, за некогашното присуство на Словените во Тесалија и нивната духовна култура, говорат и бројни топоними, чие словенско значење може и денес да се протолкува.⁴⁵ Од бројните такви топоними, овој пат вниманието го задржу-

⁴³ За овие тези: Б. А. Рыбаков 1987, 61 - 72; За оваа митска слика: Н. Чаусидис, 1991.

⁴⁴ За постоењето на такви култни објекти кај Словените, населени на овие делови од Балканот, говорат и византиските извори. Во Чудата на св. Димитриј, се зборува како Хаџон, пред нападот на Солун отишол во светилиштето, за да добие пророштво за исходот на битката (Й. Иванов, 1904, 12). Во прилог на втората можност говори локацијата на селото Гуница, пред влезот во клисурата на реката Пенеј. (За идолите поставени крај патиштата и премините: СМР 1970, 167 - 168, 230 - 231, 271, 275; Б. А. Рыбаков 1987, 61 - 72.

⁴⁵ За словенските топоними на територијата на Тесалија и воопшто Грција: М. Vasmer 1941; А. А. Белецкий 1980.

ваме на две групи. Едната ја сочинуваат називи кои во себе ја содржат лексемата *магула*, во значење на „могила“, додека другата, името на словенското божество Велес т.е. Волос.

Топонимите „*magula*“ се поврзуваат со лексемата могила (старословенски т.е. прасловенски „*mogyla*“), во разни варијанти позната во сите словенски јазици. Означува насипана хумка (од камен или земја), најчесто со погребен карактер (аналогна на латинскиот *tumulus*).⁴⁶ Присуството на „*u*“ наместо „*i*“, на нашите примери, според толкувањето на лингвистите, претставува производ на трансформацијата на архаична форма „*mogyla*“, каде „*јери*“ преминало во „*u*“.⁴⁷

Поради релативно малиот размер на картите што ги користевме при ова истражување, не можевме да констатираме за какви топографски објекти станува збор, но од некои примери и од самото значење на топонимот, може да се заклучи дека станува збор за помали но доминантни возвишенија кои, или се направени од човечка рака или оставаат таков впечаток.⁴⁸ Едно подетално истражување на археолошките остатоци на овие локалитети би можело да расветли подлабоки нијанси околу односот на овие објекти и културата на Словените од овие подрачја. Особено е важно прашањето дали овие локации, биле користени во култни цели и од страна на новодоселените Словени.

На подрачјето на Тесалија таквите топоними се јавуваат во бројка која не може да се занемари, (види: Т.ХV) особено кога се има предвид дека на подрачјето на Република Македонија, и покрај деталните проучувања, овој топоним под ваков облик се среќава само еднаш: Могулојц (Могуловец) – извор на букова шума, село Ѓавато, Битолско.⁴⁹ Во друг облик, поблизок на денешниот изговор, но повторно со своја специфика, го наоѓаме на Халкидик. Станува збор за *Mongila* – доминантен рид во југоисточниот дел на полуостровот, североисточно од село Сермилиа.

Топонимот Могула, во Тесалија се јавува посебно или придружен со додатни елементи (пред сè со грчко и турско потекло) кои служат за негово дополнително определување.

- **Magula** – село, околу 15 км.⁵⁰ југозападно од Elason
- **Magula** – ридчесто подрачје над западниот брег на река Aliakmon, помеѓу селата Serfidje и Velvendos
- **Magula** – доминантна чука, околу 10 км. западно од Nea Anhiolos

⁴⁶ P. Skok 1984, види: *gomila*; M. Фасмер 1967, види: могила.

⁴⁷ Доказ за староста на *mogyla* се аналогиите во другите балкански јазици, настанати како словенско влијание (румун. „*maguta*“, новогрч. „*μαγούλα*“ и албан. „*gamule*“). (П. Скок 1974, види: *гомила*; M. Фасмер 1967, види: могила).

⁴⁸ За ова истражување ги користевме картите на Војногеографскиот институт во Белград, во размер од 1:200 000, издадени 1963 и 1965 година.

⁴⁹ За овој и други податоци во врска со овие топоними им благодариме на Д-р О. Иванова и М-р М. Аргировски од Институтот за македонски јазик „К. Мисирков“ во Скопје.

⁵⁰ Оваа и сите наредни вредности се однесуваат на оддалеченост во воздушна линија.

- **Magules** – рид на јужните падини на Olimpos, северно од село Kriovrisi
- **Bei Magula** – благо возвишение, североисточно од село Buhlar, околу 17 км. источно од Palamas
- **Hadzimitiotiki Magula** – островче во Vivii Limni (езеро), околу 15 км. северно од Nea Anhialos или околу 10 км. северозападно од село Stefanovikion
- **Kardicomagula** – село на северниот раб од Kardica
- **Kondromagula** – ридчесто подрачје на јужните падини на Kato Olimpos, северозападно од село Argirouplion
- **Mesik Magula** – рид, североисточно од село Vamvaku, околу 30 км. северозападно од Nea Anhialos
- **Papakosta Magula** – рамничарско подрачје југозападно од селото Stavros, околу 30 км. источно од Kardica
- **Pasa Magula** – заселок, западно од село Vamvaku, околу 30 км. северозападно од Nea Anhialos⁵¹

Името на словенското божество Велес или Волос е познато од неколку средновековни извори на подрачјето на Русија. Современите интердисциплинарни истражувања, базирани врз некои посредни историски известувања, трагите во фолклорот и топонимијата, покажуваат дека под исто или слично име ова божество било познато и во останатите словенски подрачја. Денес во науката сè повеќе се дефинира ставот дека станува збор за хтонско машко божество, покровител на добитокот, животните, шумата, земјата, земните води и сè што било поврзано со овие предели. Гледано низ оваа перспектива, индикативно е зачестеното присуство на топоними поврзани со ова значење во подрачјето на Тесалија, окружено со длабоките заливи на Егејското Море и проткаено со неколку езера. На слична таква ситуација веќе укажавме, кога говоревме за некои топоними со истиот корен од подрачјето на Охридското езеро.⁵² Во Тесалија ги регистриравме следните топоними:

- **Velesi** – село, околу 15 км. јужно од Kardica
- **Velesjotes** – село, околу 12 км. северно од Ksinijas Limni (езеро), на северозапад од Lamia
- **Velesnikon** село помеѓу Elason и Tirnavo
- **Velestino** – село, 18 км. западно од Volos
- **Volos** – град на брегот на Егејското море (и истоимен залив)
- **Vulias** – рекичка околу 10 км. североисточно од Volos⁵³

⁵¹ Некои од наведените топоними се регистрирани и од M. Vasmer (1941, 72, 91, 100, 119, 122, 126, 143, 150, 163, 170, 311). Примерите што тој ги наведува, покажуваат дека овој топоним е распространет и во другите делови на Грција.

⁵² За богот Велес и литературата за овој проблем, види: Н. Чаусидис, 1991, (поглавје за хтонското божество); за топонимите околу Охридското Езеро: исто.

⁵³ Некои од наведените топоними ги обработува и M. Vasmer (1941, 10, 86, 103, 108). Според неговите наводи (стр. 103), топонимот *Велес* е уште еднаш застапен и на подрачјето на Лариса. Се чини дека овој автор, не ја застапува особено решително релацијата на овие топоними со споменатото божество. Сеуште е нејасен проблемот со Волос, кој во изворите најпрво се јавува како Голос, форма која не е особено блиска на него (види: стр. 108).

И на крајот, говорејќи за овие топоними не можеме а да не ја споменеме можната релација меѓу нив и името на споменатото божество со називот на словенското племе, кое според изворите, го населувало подрачјето на Тесалија. Дали, во името на племето Велзити (на старословенски би гласело „Вельзиты“) и на Велзитија („Вельзития“), нивната склавинија, некогаш стоел коренот поврзан со Велес – божество кое, можеби, од страна на припадниците на ова племе било особено почитувано.⁵⁴

Никос ЧАУСИДИС

СЛАВЯНСКИЕ ЯЗЫЧЕСКИЕ КУЛЬТНЫЕ ПРЕДМЕТЫ ИЗ ТЕСАЛИИ (II)

(Резюме)

Во второй части этой статьи речь идет о остальных предметах связанных с языческой культуре Славян, доселившихся в Тесалию в раном средневековье. Сперва это экземпляр фибулы типа „Werner — Rybakov“ открыт в Неа Анхиалос близ Волоса. С аспекта языческой иконографии подробно обработана её длинная часть которая, компарирована с другими более сохранёнными примерами, показывает что на ней (не смотря на стилизацию) изображена фигура богини с расширенными ногами которы оканчиваются в виде птичьих протомах.

Затем следует анализ каменного идола из местности Гуница близ Ларисы, о чьём славяно–языческом карактере уже ранее велись дискуссии. И в этом случае, компарация с подобными славянскими и праславянскими идолами показывает высокий степень сходства. В его символической основе находится антропоморфизированный фалус, претставляющий вероятно верховного славянского бога.

На конце, как дополнительные элементы приведены славянские топонимы из территории Тесалии которые носят языческой характер. Это „могула“ с значением могилы – кургана и топонимы с корнѐм „велес...“ связанные с именем славянского хтонического бога Велеса.

⁵⁴ Овие прашања се одамна поставени. Проблеми задава другата варијанта на називот на ова племе – Велегезити, за чие етимолошко значење се веќе водени дискуссии. (Византиски извори... I, 188 - 189.) Врската на топонимите Velestino и Volos со името на племето Велегезити т.е. Велзити и словенското божество Велес – Волос веќе била актуелизирана во научните кругови, види: Визан. извори... I, 188 - 189.)

ПРИЛОГ: *

Т. I

Карта на Тесалија со наоѓалиштата на старословенските наоди и со словенските топоними со култен карактер.

Т. II

Метални плочки од Velestino, Тесалија. Според фотографиите објавени во: J. Werner 1953, Taf. 1, 2, 3.

Т. III

Метални плочки од Velestino, Тесалија. Според фотографиите објавени во J. Werner 1953, Taf. 1, 2.

Т. IV

1. метална плочка, VII в.н.е., Velestino, Тесалија. J. Werner 1953, Taf. 3/7.
2. релјеф врз каменен надгробен споменик, доцен среден – нов век, Ступа, Неум, Босанско Приморје. M. Wenzel 1965, T. LXXXVI – 11.
3. мотив од народен вез, Русија. Б. А. Рыбаков 1981, 523.
4. мотив од фибула, ран среден век, Дубовац, Војводина. D. Mrkobrat 1980, T. LXXXVIII – 7.
5. релјеф врз каменен надгробен споменик, доцен среден – нов век, Горњи Студенци, Љубушки, Херцеговина. M. Wenzel 1965, T. LXXX – 24.
6. мотив од народен вез, Русија. Б. А. Рыбаков 1981, 503.
7. мотив од фибула, ран среден век, Lezhe, Албанија. F. Prendi 1979 – 80, 166 – Т. XX – 3.
8. релјеф врз каменен надгробен споменик, доцен среден – нов век, Клашник, Вишеград, Босна. M. Wenzel 1965, T. LXXX – 23
9. релјеф врз каменен надгробен споменик, доцен среден – нов век, Селине, Имотски, Далмација, M. Wenzel 1965, T. LXXXVI – 18.
10. мотив вгравиран врз прстен (детал од посложена композиција), XIII – XIV, Косовско – Метохијска област. Б. Радојковиќ 1969, сл 64.
11. графит вртан на фреска, XII – XIV в., црква Св. Георгиј, Г. Козјак, Штип, Македонија. Б. Алексова 1989, Сл. 160.
12. мотив од народен вез, Русија. Б. А. Рыбаков 1981, 391.
13. мотив од народен вез, Русија. Б. А. Рыбаков 1981, 495.

Т. V

1. бронзена фигурина, среден век. Литванија. J. Janičijević 1986, 179.
2. бронзена фигурина, антика, музеј во Sen - Žermen - an - Le, Франција. J. Janičijević 1986, 160.
3. метална плочка, ран среден век, Velestino, Тесалија. J. Werner 1953, Taf. 3/3.

* Т. I и наредните табли до Т. XII се однесуваат на првиот дел од овој текст, публикуван во претходниот број на годишникот.

4. гигантски цртеж всечен во земја, Cerne Abbas, Dorset, Англија. E. Lucie — Smith 1973, 15 — Sl. 8.
5. претстава врежана на задната страна од приврзок, среден век, Mikulčice, Моравија. J. Dekan 1980, 21 / 105.
6. релјефна претстава изведена во бронза, II – III в., Doliche/Duluk, Турција. Idoli 1986 — 87, 93 — kat. br. 97.
7. мотив од релјеф во мермер, римски период, Осенец, Бугарија. Г. И. Кацаров 1934, 49 — Обр. 31.
8. фреска: Св. Марина го убива демонот со чекан, XVI в. црква Св. Илија во Долгаец, Прилеп, Македонија, G. Subotić 1980, 57 — sl. 35
9. претстава угравирана врз глава од сребрен прстен, среден век, Трњане, Пожаревац, Г. Марјановиќ – Вујовиќ 1984, Т. VIII – 125.
10. бронзена фигурина, 460 г. п.н.е., Додона, Грција. M. Andronikos 1979, 86 — Fig. 93.
11. бронзена фигурина, антички период, Vouexiere, Франција. P. Lambrechts 1942, Pl. X — fig. 24.
12. графит, среден век, Преслав, Бугарија. Д. Овчаров 1982, Т. ХСIII – 1.

Т. VI

1. каменен релјеф, ран среден век, Лешно при Картузи, Западна Прусија, Полска. А. Гейшор 1986, 210/25.
2. претстава врз кружна фибула, ран среден век, Блед, Словенија. A. Pleterki 1989, 688.
3. релјеф од камена пластика, XVI в., црква во манастирот Дечани, Србија. М. Кашанин 1978, 122 – Сл. 52.
4. метална плочка, VII в. Velestino, Тесалија, Грција. J. Werner, 1953, Т. 3/8.
5. метален приврзок, VIII – IX в., подрачје на Северен Кавказ. Степи 1981, 181 – Рис. 64/96.
6. графит виртан во камен (детал), среден век, всидан во црквата Св. Богородица, Матка, Скопје, Македонија. (непубликувано)
7. релјеф врз каменен надгробен споменик (детал од посложена композиција), доцен среден – нов век, Воштане, Триљ, Далмација. М. Wenzel 1965, Т. СIII – 3.
8. метален приврзок, VIII – IX в., подрачје на Северен Кавказ. Степи 1981, 181 – Рис. 64/74.
9. графит виртан во камен (детал), среден век, всидан во црквата Св. Богородица, Матка, Скопје, Македонија. (непубликувано)
10. релјеф врз каменен надгробен споменик (детал од посложена композиција), доцен среден – нов век, Стрижиреп. Сињ, Далмација. М. Wenzel 1965, Т. СIII – 2.
11. каменен идол, III – IV в., Ставчаны, средно течение на Днестар. И. С. Винокур 1970, 379, – Рис. 1.
12. каменен идол, среден век, Збруч, Украина. Б. А. Рыбаков 1987, 239 – Рис. 50.
13. централен мотив од релјефна камена икона, римска епоха, Пловдив, Бугарија. М. А. Наливкина, 1940, 115 – Рис. 5.
14. релјеф во камен. римска епоха, Прилеп, Македонија. А. Цермановиќ 1965, 116 – Сл. 7.
15. релјеф во камен. римска епоха, Битола, Македонија. А. Цермановиќ 1965, 115 – Сл. 6.
16. централен мотив од икона на Св. Георгиј, XV век, Новгородска школа, Русија. В. Лазарев 1976 – 42.
17. централен мотив од фреска на Св. Димитриј, XV век, Бобошево, Бугарија. Г. Суботиќ 1980, 136 – Сл. 104.

Т. VII

1. сребрена фигурина, VI в, Мартиновка, Киевщина, Украина. Б. А. Рыбаков 1953, 55.
2. мотив од задниот дел на приврзок, среден век, Mikulčice, Моравија. J. Dekan 1980, 21/105.
3. метална плочка, VII в. Velestino, Тесалија, Грција. J. Werner 1953, Taf. 3/2.
4. графит виртан во градежна керамика, среден век, Велико Трново, Бугарија. Д. Овчаров 1982, Т. CVI – 2.
5. графит виртан во карпа, среден век, Горна Крепост, Бугарија. Д. Овчаров 1982, Т. CVII – 3.
6. детал од релјеф врз каменен надгробен споменик, доцен среден – нов век, Новаковићи, „Жупиња Баре“, Жабљак, Црна Гора. М. Wenzel 1965, Т. CIX – 15.

7. народен вез, детал од посложена композиција, Русија. Б. А. Рыбаков 1981, 523.
8. графит врз камен, среден век, Равна, Провадийска Река, Бугарија. А. Калоянов 1983, 58 – Обр. 3.
9. детал од релјеф врз каменен надгробен споменик, доцен среден – нов век, Врањево Село, Неум, Босанско Приморје. М. Wenzel 1965, Т. XI – 7.
10. релјеф врз каменен надгробен споменик, XVIII век, Сараево, Босна. В. Gabričević 1987, sl. 9.
11. народен вез, детал од посложена композиција, Русија. Г. С. Маслова 1978, 109 – Рис. 53 – а.
12. народен вез, детал од посложена композиција, Русија. Б. А. Рыбаков 1981, 521.
13. народен вез, детал од посложена композиција, Русија. Г. С. Маслова 1978, 109 – Рис. 53 – б.
14. народен вез, детал од посложена композиција, Русија. Б. А. Рыбаков 1981, 487.

Т. VIII

1. метална плочка, VII век, н.е., Velestino, Тесалија. J. Werner, 1953, Taf. 3/1.
2. камена скулптура, 600 г. п.н.е. Nesaktium, Истра, М. Hoernes, 1925, 474 – сл. 2.
3. теракота, древно – египетска култура. М. Hoernes, 1925, 60 – fig. 5.
4. пластична декорација од керамички сад, доцен неолит, Zengovarkony, Унгарија. В. Титов, 1980, 399 – Рис. 245, 401 – Рис. 246.
5. мермерна скулптура, Спарта, Грција. М. Hoernes, 1925, 60 – fig. 6.
6. камена скулптура, 7 – 6 милениум п.н.е. Лепенски вир, Србија. D. Srejić, M. Babović 1983, 114 – 115.
7. камена скулптура, среден век, Ирска, А. Ђ. Костић 1972, 115 – сл. 4.
8. камена скулптура, XI – XIV век, Ирска. E. Lucie – Smith 1973, 32, sl. 30.
9. камена скулптура од црквата Sv. Marija i Sv. David, Kilpeck, Herefordshire, Англија, среден век. R. Cavendish, T. O. Ling 1982, 173.

Т. IX

- 1*. шема: редуција на претставата на родилката со зооморфизирани нозе.
2. метален приврзок, ран среден век, Мали Иђош, Војводина. D. Mrkobrat 1980, Т. CXXXVI – 4.
3. метален приврзок, ран среден век, Охрид, Македонија. В. Маленко 1985, Т. VI – 6.
4. метален опков од дрвена кофа, среден век, Köln, Германија. O. Doppelfeld 1960, Т. 24/32.
5. метален приврзок, ран среден век, Димитровское, Шебински район, Белгородска област. Съкровище 1989, 65, 66 – кат. бр. 195.
6. метален приврзок, среден век, област Меря (Горна Волга), Финно – угри 1987, Т. XXX – 4.
7. метален опков од дрвена кофа, ран среден век, Bighthampton, Англија. H. W. Bohme 1986, 513 – Abb. 35-m.
8. метален приврзок, среден век, С. Станилов 1984, обр. 4 – б.
9. метален приврзок, ран среден век, Клуја, Албанија, S. Animali, H. Spahiu 1979-80, 103 Т. XI – 9.
10. метален опков од дрвена кофа, среден век, Köln, Германија. O. Doppelfeld 1964, 177 – Abb. 13 – с.
11. метална плочка, VII в., Velestino, Тесалија. J. Werner 1953, Т. 3/4.
12. метална матрица за калапење, VII в., Бискупија Плисков, Книн, Југославија. Ј. Ковачевић 1977, сл. 107.
13. мотив од народен вез, некогашна СФР Југославија.
14. метален приврзок, среден век, Русија. Б. А. Рыбаков 1987, 541 – Рис. 91.
15. метален приврзок, среден век, Брианская губерния, Русија. В. В. Седов 1982, 220 – Т. XLVI/13.
16. централен елемент од обетка, фолклор, Котленско, Бугарија. М. Велева 1955, 36.

Т. X

1. метална плочка, ран среден век, Velestino, Тесалија. J. Werner 1953. Taf. 1/5.
2. детал од кнежевски грб изважан во камен, околу 1380 г., припрата на кнез Лазар, Хиландар, Света Гора. Д. Богдановић 1978, 118 – Сл. 96.
3. композиција врз сребрена гривна XII – XIII в. Русија. Б. А. Рыбаков 1967, 116 – Рис. 18.
4. релјеф во камен, XIII в., Георгиевски собор, Юрьев – Польски. Русија. Г. К. Вагнер 1960, 103 – Рис. 1.
5. резба во дрво, детал од посложена композиција, 1711 г., црква во манастирот Св. Наум, Охрид. Уметничкото 1984, 200.
6. детал од релјефот на северниот портал на црквата во манастирот Дечани, Србија. XIV в. М. Кашанин 1978, 122 – Сл. 52.

Т. XI

1. метална плочка, VII в., Velestino, Тесалија. J. Werner 1953, Taf. 1/1.
2. сребрена фигурина, VI в., с. Мартиновски, Киевщина. Б. А. Рыбаков 1953, 55.
3. сребрена фигурина, VI в., с. Мартиновски, Киевщина. Б. А. Рыбаков 1953, 53.
4. метална апликација, VI – VII в. Скибинцы, Тростяницкий район, Ваницкая область, СССР. Съкровище 1989, кат. бр. 37.
5. дрвена фигурина, среден век, Opole, Полска. Н. Сехак — Holbowiczowa 1970, 394 — Рис. 1
6. бронзена фигурина, VI – VII в. Самчица, Русија. В. В. Седов 1982, 27 – Рис. 7.
7. бронзена фигурина, среден век, Wolin, Полска. А. Гейцор 1986, 208 / 24.
8. метален приврзок (детал), ран среден век, Круја, Албанија. S. Anamali, H. Spahiu 1979 — 80, Т VIII – 6.

Т. XII

1. мотив во облик на уво, фолклор, Велес, Македонија. М. С. Филиповић 1936, 245, сл. 3/d.
2. метален мотив во облик на лулка, фолклор, манастир Св. Јован Бигорски, Македонија. М. С. Филиповић 1936, 245, сл. 1 / h.
3. метален вотив во облик на „дете на Богородица“, фолклор, Македонија. М. С. Филиповић 1936, 243, сл. 1 / b.
4. вотив во облик на око, фолклор, Велес, Македонија, М. С. Филиповић 1936, 244, сл. 2 / b.
5. метален вотив во облик на дланка, фолклор, околина на Струмица, Македонија, М. С. Филиповић 1936, 245, сл. 3 / f
6. вотив во облик на папок, фолклор, Велес, Македонија. М. С. Филиповић 1936, 245, сл. 3 / g.
7. восочен вотив во облик на жаба, фолклор, Стањевац код Загреба. М. Kus—Nikolajev 1928, 43 – sl. 1.
8. восочен вотив во облик на жаба. фолклор, Марија Бистрица, северна Хрватска. V. Čulinović — Konstantinović 1989, 222 — sl. 13.
9. железен вотив во вид на човечка фигура, XVIII – XIX век, Баварија – Штаерска. Idoli 1986 – 87, 106, кат. бр. 106.
10. восочен вотив во облик на крава со теле. G. Makarović 1991,
11. дрвен вотив во облик на коњ. G. Makarović 1991,
12. метален вотив во облик на женска фигура, фолклор, манастир Ораховица, Славонија. М. С. Филиповић 1936, 250, сл. 6.

Т. XIII

1. фрагмент од фибула – тип „Werner — Rybakov“, ран среден век, Виничани, Македонија. Б. Бабиќ 1974, кат. бр. 4.
2. метална апликација, среден век, градиште Кип, течение на р. Иртыш. Финно – угри 1987, Т. LXXXII – 5.
3. мотив од бронзен предмет („навершије“), скитска епоха, Александрополски курган. Северно Причерноморие. Д. Раевски 1988, 277 / 61.
4. фибула – тип „Werner — Rybakov“, ран среден век, Велесница, Кладово, Србија. V. Popović 1975, fig. 2 – 1.

5. фибула – тип „Werner — Rybakov”, VII век Nea Anhalos, Тесалиа. J. Werner 1953, Taf. 6/6.
6. детал од фибула – тип „Werner — Rybakov”, ран среден век, Пастерское городище, Чигирин, Русија. Б. А. Рыбаков 1953, 52.
7. детал од фибула – тип „Werner — Rybakov”, ран среден век, средно течение на Днепар, А. Рыбаков 1987, 199 – Рис. 38
8. фибула – тип „Werner Rybakov”, ран среден век, Sparta, Грција J. Werder 1960, Taf. 29 / 3.
9. детал од фибула – тип „Werner — Rybakov”, ран среден век, Клуја, Албанија, S. Anamali, H. Spahiu 1979 – 80, 99 – Т. VII – 11.
10. мотив, претставен врз метален дел од коњска опрема (детал), Скитска епоха. Большая Цимбалка, Северно Причерноморие. Д. С. Раевский 1985, 172 – Рис. 32.

Т. XIV

1. дрвен предмет, среден век, Leczusa, Полска. Б. А. Рыбаков 1981, 39.
2. дрвен предмет, среден век, Wolin, Полска. W. Filipowiak 1979, 113 – Рис. 4.
3. каменен предмет, среден век, Стръмен, Русенски окръг, Бугарија, П. П. Георгиев, 1984, 21 – Обр. 6.
4. керамички предмет, веројатно среден век, „Тумба”, Оптичари, Битола, Македонија. непубликуван.
5. дрвен предмет, XI в., Старая Руса, Русија. В. А. Рыбаков 1981, 41.
6. дрвен предмет, среден век, Новгород, Русија. В. Л. Янин 1970, 17.
7. дрвена фигурина, XI в., Wolin, Полска. W. Filipowiak 1979, 114 – Рис. 6.
8. дрвена фигурина среден век, Новгород, Русија. Б. А. Рыбаков 1987, 500 – Рис. 83.
9. дрвена фигурина, среден век, Новгород, Русија. Б. А. Рыбаков 1987, 500 – Рис. 83.
10. дрвена фигурина, среден век, Opole, Полска. W. Hensel 1978, Fig. 14.
11. дрвена фигурина среден век, Новгород, Русија. Б. А. Рыбаков 1987, 500 – Рис. 83.
12. пластичен елемент од домашен жртвеник, Под, Бугојно, Босна. Б. Човић 1976, 211 – Сл. 104.
13. дрвена фигурина, X в., Wolin, Полска. W. Filipowiak 1979, 115 – Рис. 7.
14. дрвена фигурина, X в., Wolin, Полска. W. Filipowiak 1979, 114 – Рис. 5.
15. дрвена фигурина среден век, Новгород, Русија. Б. А. Рыбаков 1987, 500 - Рис. 83
16. дрвена фигурина, среден век, Wolin, Полска. W. Hensel 1978, Fig. 15.
17. каменен идол, IV – XI в., Новгородска област, Русија. Б. А. Рыбаков 1987, 235 – Рис. 47/1.
18. каменен идол, среден век, Олштин, Полска. Б. А. Рыбаков, 1987, 235 – Рис. 47 / 4.
19. каменен идол, Ставчаны, Хмельницькая область, Украина. И. С. Винокур 1970, 379 – Рис. 1
20. каменен идол, среден век, Збруч, Украина. Б. А. Рыбаков 1987, 239 – Рис. 50.
21. каменен идол, среден век (?), Gounitsa, Лариса, Грција. Chronique 1958, 756 – Fig. 10.
22. каменен идол, VI – V в. п. н. е. Киев. Б. А. Рыбаков 1987, 64 – Рис. 7 / 6.
23. каменен идол, VI – V в. п. н. е. Ясиноватое. Б. А. Рыбаков 1987, 64 – Рис. 7 / 10.
24. каменен идол, VI – V в. п. н. е. Медерево. Б. А. Рыбаков 1987, 64 – Рис. 7 / 2.

КОРИСТЕНА ЛИТЕРАТУРА:*

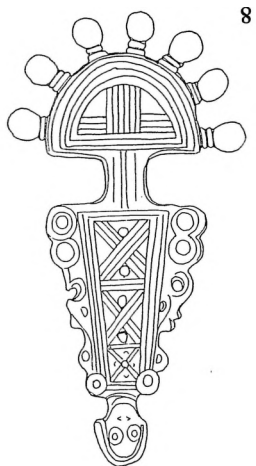
- Б. Алексова 1989
 S. Anamali, H. Spahiu 1979 — 80
 М. Andronicos 1979
 С. Антолјак 1985
 Б. Бабиќ 1974
 А. А. Белецкий 1980
 Д. Богдановиќ 1978
 Н. W. Bohme 1986
 R. Cavendish, T. O. Ling 1982
 Chronique 1958
 Н. Cehak — Holubowiczowa 1970
 А. Цермановиќ 1965
 Н. Чаусидис 1988-89
 Н. Чаусидис 1991
 V. Čulinović — Konstantinović 1989
- Б. Алексова, Епископијата на Брегалница, Прилеп, 1989.
 S. Anamali, H. Spahiu, Varreza arberore e Krujes, Piria, IX — X, Tirane, 1979-80, 47 — 103.
 M. Andronicos, Musee National, Athenes, 1979.
 С. Антолјак, Средновековна Македонија (Македонските Склавинии), Скопје, 1985, 127 — 151.
 Б. Бабиќ, Средновековното културно богатство на С. Р. Македонија, (Каталог од изложбата), Прилеп, 1974.
 А. А. Белецкий 1980, Славянская топонимия Греции, во: Перспективы развития славянской ономастики, Москва, 1980, 266 — 273.
 Д. Богдановиќ (и други автори), Хиландар, Београд, 1978.
 Н. W. Bohme, Das Ende der Römerherrschaft in Britannien und die angelsächsische Besiedlung Englands im 5. Jh., Jahrbuch des Römisch — Germanischen Zentralmuseums, 33 (1986), Teil 2, Mainz, 1986, 469 — 574.
 R. Cavendish, T. O. Ling, Mitologija — ilustrirana enciklopedija, Zagreb, 1982.
 Chronique des fouilles et Decouvertes archeologiques en Grece, (Thessalie), Buuletin de correspondance hellenique, LXXXII, Paris, 1958, 749 — 756.
 Н. Cehak — Holubowiczowa, Odkrycia zwiazane z kultem poganskim na slasku we wczesnym sredniowieczu, во: ú Miedzynarodowy Kongress Archeologii Slowianskiej, T. V. Wroclaw, 1970, 393 — 409.
 А. Цермановиќ, Неколико споменика Трачког коњаника из наше земље и проблем Трачког Хероса, Старинар, XIII — XIV, Београд, 1965, 113 — 124.
 Н. Чаусидис, Трансформациите на иконографијата и симболиката во праисторискиот и средновековен накит на Балканот, Годишен зборник на Филозофскиот факултет, 15 — 16 (41 — 42), Скопје, 137 — 168.
 Н. Чаусидис, Паганската религија на Јужните Словени и нејзиниот одраз во нивната материјална култура, (ракопис од магистерска работа предложена за одрбрана на Филозофскиот факултет), Скопје 1991.(објавен под наслов: Митските слики на Јужните Словени, Скопје, 1994.)
 V. Čulinović — Konstantinović, Aždajkinja iz Manite Drage — obiĉaji, verovanja, magija, lijeĉenja), Split, 1989.

* Се однесува на содржината од двете продолженија на оваа статија

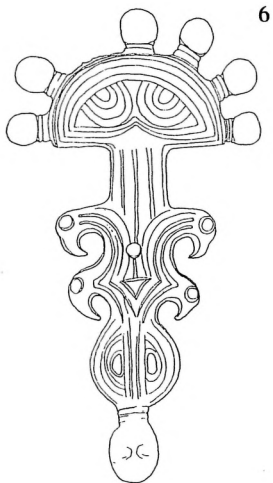
- Б. Ђовић 1976
 Б. Ђовић, од Бутмира до Илира, Сарајево, 1976.
- Ј. Декан 1980
 Ј. Декан, Moravia Magna, Großmahren — Epoche und Kunst, Bratislava, 1980.
- О. Дуппелфелд 1960
 О. Дуппелфелд, Das fränkische Frauengrab unter dem Chor des Kölner Domes, Germania, 38 / 1 — 2, Berlin, 1960, 89 — 113.
- О. Дуппелфелд 1964
 О. Дуппелфелд, Das fränkische Knabengrab unter dem Chor des Kölner Domes, Germania, 42 / 1 — 2, Berlin, 1964, 156 — 188.
- М. Фасмер 1967
 М. Фасмер, Этимологический словарь русского языка, Москва, 1967.
- В. Филиповиак 1979
 W. Filipoviak, Wolinska kacina, Z. otchłani wiekow, 45, Warszawa, 1979, 109 — 119.
- М. С. Филиповић 1936
 М. С. Филиповић Метални вотиви код православних Срба, Гласник скопског научног друштва, 9 — 10, Скопље, 1930, 242 — 253.
- Финно — угри 1987
 Финно — угри и балты в эпоху средновековья, Москва, 1987.
- В. Габричевић 1987
 V. Gabričević, Studije i članci o religijama i kultovima antičkog svijeta, Split, 1987.
- М. Гарашанин 1961
 М. Гарашанин, Скулптура троглава из Вајана код Брибира, Старинар, XI, Београд, 1961, 65 — 74.
- А. Гейшор 1986
 А. Гейшор, Митологија на Славјаните (превод од полски), Софија, 1986.
- П. П. Георгиев 1984
 П. П. Георгиев, Изображение на четирилично славјанско божество од Преслав, Археологија, 1984/1, Софија, 16 — 28.
- В. Хенсел 1978
 W. Hensel, Wczesnosredniowieczna figurka czterotwarzowego boswa z Wolina, Slovinska Archeologia, XXVI — 1, Bratislava, 13 — 16.
- М. Ноернес 1925
 M. Hoernes, Urgeschichte der bildenden Kunst in Europa, Wien, 1925.
- Идоли 1986
 Idoli — zgodnje podobe bogov in žertveni darovi (katalog od izložba-ta), Narodni muzej Ljubljana, 1986 — 87.
- Ї. Иванов 1904
 Ї. Иванов, Култъ Перуна у Южных Славян, Известие отделения русского языка и словесности, Т. VIII, Санктпетербургъ, 1904, 140 — 174.
- Ј. Јаниќијевић 1986
 J. Janićijević, U znaku moloha — antropološki ogled o žrtvovanju, Beograd, 1986.
- Г. И. Кацаров 1934
 Г. И. Кацаров, Антички паметници из Българија, Известия на българския археологически институт, 8, Софија, 1934, 44 — 68.
- А. Калоянов 1983
 А. Калоянов, Пробитият камък (Куклата) край Равна — култов обект и древна обсерваторија, Българска етнографија, год. VIII, 1983 — кн. 4, Софија, 56 — 65.
- М. Кашанин 1978
 М. Кашанин, Камена открића — Студије о уметности Србије у средњем веку, Београд, 1978.
- А. Ђ. Костић 1972
 А. Ђ. Костић, Аидотичка пластика са Лепенског Вира, Старинар, XXI, Београд, 1972, 113 — 116.
- Ј. Ковачевић 1977
 Ј. Ковачевић, Аварски каганат, Београд, 1977.
- М. Кус — Николajeв 1928
 M. Kus — Nikolajev, Votivi nerotkinja, Etnolog, II, Ljubljana, 1928, 36 — 45.
- Р. Ламбрехтс 1942
 P. Lambrechts, Contributions a l'Etude des Divinites Celtiques, Brugge, 1942.
- В. Н. Лазарев 1976
 В. Н. Лазарев, Новгородская живопись, Москва, 1976.

- E. Lucie — Smith 1973
 G. Makarović 1991
 B. Маленко 1985
- E. Манева 1992
 Г. Марјановић – Вујовић 1984
- Г. С. Маслова 1978
- V. Miložčić 1977
- D. Mrkobrat 1980
- М. А. Наливкина 1940
- Д. Овчаров 1982
- Б. Панов 1978
- A. Pleterski 1989
- V. Popović 1975
- F. Prendi 1979 — 80
- Принятие 1988
- Б. Радојковић 1969
- Д. С. Раевски 1988
- Б. А. Рыбаков 1953
- Б. А. Рыбаков 1967
- Б. А. Рыбаков 1981
- Б. А. Рыбаков 1987
- В. В. Седов 1982
- P. Skok 1974
- СМР 1970
- D. Srejšović, Lj. Babović 1983
- С. Станилов 1984
- Степи 1981
- E. Lucie — Smith, Erotizam u umetnosti zapada, Beograd, 1973.
 G. Makarović, Votivi, Ljubljana, 1991.
 В. Маленко, Раносредновековна материјална култура во Охрид и Охридско, во: Охрид и Охридско низ историјата, Кн. I, Скопје, 1985, 269 – 339.
 E. Манева, Средновековен накит од Македонија, Скопје 1992.
 Г. Марјановић – Вујовић, Трњане – српска некропола (крај XI – почеток XIII века). Београд, 1984.
 Г. С. Маслова, Орнамент русской народной вышивки, Москва, 1978.
 V. Miložčić, Nova iskopavanja u makedonskom glavnom gradu Demetrijadi (Tesalija), 1967 — 1974, Zagreb, 1977.
 D. Mrkobrat, Arheološki nalazi seobe naroda u Jugoslaviji, Beograd, 1980.
 М. А: Наливкина, О некоторых памятниках античной эпохи северо – западного Крыма. Советская археология, 6, 1940, Москва, 107 – 119.
 Д. Овчаров, Български средновековни рисунки – графити, София, 1982.
 Б. Панов, Охрид и охридската област во првите векови по словенската колонизација (VI – VIII век), Годишен зборник на филозофскиот факултет, 30, Скопје, 1978, 120 – 137.
 A. Pleterski, Božić naših prednikov, Naši razgledi, leto XXXVIII, t. 23 (910), Ljubljana, 15. decembra 1989, 687 — 688.
 V. Popović, Les temoins archeologiques des invasions avaro-slaves dans l'Ilyricum byzantin, Melanges de l'Ecole Francaise de Rome, 1975.
 F. Prendi, Nje varreze e kultures arberore ne Lezhe, Plliria, IX — X, Tiranë, 1979 — 80, 123 — 170.
 Принятие христианства народами Центральной и Юго – Восточной Европы и Крещение Руси, Москва, 1988.
 Б. Радојковић Накит код Срба од XII до краја XVIII века, Београд, 1969.
 Д. С. Раевски, Модель мира скифской культуры, Москва 1985.
 Д. С. Раевский, Митология на Скитите, София, 1988.
 Б. А. Рыбаков, Искусство древних Славян, во: История русского искусства, Т. I, Москва, 1953, 39– 92.
 Б. А. Рыбаков, Русалии и бог Симаргл - Переплут, Советская археология, 1967 / 2. Москва, 91 - 116.
 Б. А. Рыбаков, Язычество древних Славян, Москва, 1981.
 Б. А. Рыбаков, Яыбаков, Язы древней Руси, Москва, 1987.
 В. В. Седов, Восточные славяне в VI – XIII вв., Москва, 1982.
 P. Skok, Etimologijski rječnik hrvatskoga ili srpskoga jezika, Zagreb, 1974.
 Српски митолошки речник, Београд, 1970.
 D. Srejšović, Lj. Babović, Umetnost Lepenskog Vira, Beograd, 1983
 С. Станилов. Бронзово огниво от. с. Якимово, Михайловградски окръг, Археология 1984 / 2 – 3, София, 103 – 108.
 Степи Евразии в Эпоху средневековья, Москва, 1981.

- Г. Суботиќ 1980
 Съкровище 1989
 В. Титов 1980
 Уметничкото 1984
 Г. К. Вагнер 1960
 М. Vasmer 1941
 Виз. Извори...I
 М. Велева 1955
 И. Вернер 1972
 И. С. Винокур 1970
 М. Wenzel 1965
 J. Werner 1953
 J. Werner 1960
 В. Л. Янин 1971
- Г. Суботиќ, Охридската сликарска школа од XV век, Охрид, 1980.
 Съкровище на Хан Кубрет – култура на българи, хазари, славјани, (каталог од изложбата), София, 1989.
 В. Титов, Поздний неолит, во: Археология Венгрии – каменный век, Москва, 1980, 327 – 366.
 Уметничкото богатство на Македонија, Скопје 1984.
 Г. К. Вагнер, К изучению рельефов Георгиевского собора в г. Юрьеве – Польском, Советская археология, 1960 /1, Москва, 102 – 110.
 М. Vasmer 1941, Die Slaven in Griechenland, Berlin, 1941.
 Византиски извори за историју народа Југославије, Т. I.
 М. Велева, Котленска носия през XIX и првата половина на XX век, Известия на етнографскиот институт со музеј, кн 'II, София, 1955, 3-80.
 И. Вернер, К происхождению и распространению Антов и Склавенов, Советская археология, 1972/4, Москва, 102-115.
 И. С. Винокур, Новые находки языческих изваяний в среднем Поднестровье, во: I Międzynarodowy Kongress Archeologii Słowiańskiej, T. V. Wrocław, 1970, 378 — 388.
 М. Wenzel, ukrasni motivi na stećcima, Sarajevo, 1965.
 J. Werner, Slawische Bronzefiguren aus Nordgriechenland, Abhandlungen der Deutschen Akademie der Wissenschaften zu Berlin, 1952 / 2, Berlin 1953, 3 — 8.
 J. Werner, Neues zur Frage der slawischen Bugelfibeln aus sudosteuropaischen Landern, Germania, 38, Berlin, 1960, 114 — 120.
 В. Л. Янин, (и други автори), Новгородская экспедиция, Археологические открытия 1970 года, Москва, 1971, 14 – 18.



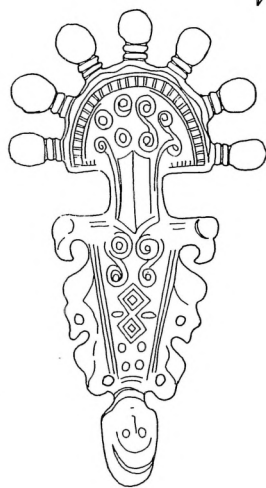
8



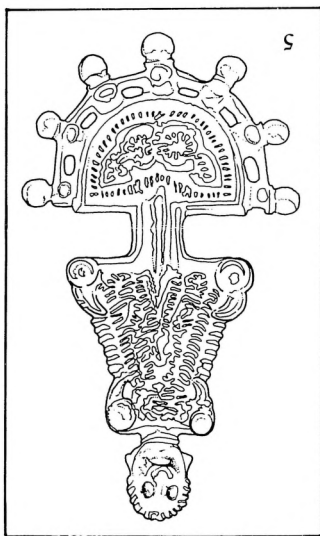
6



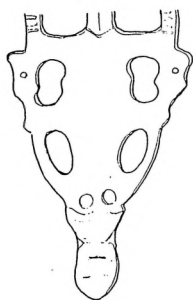
10



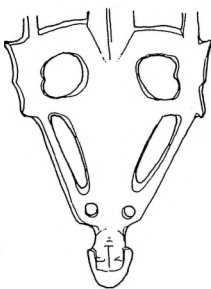
4



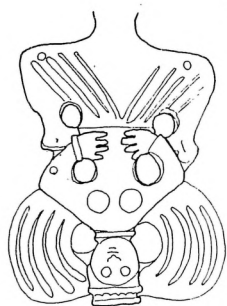
5



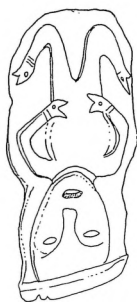
7



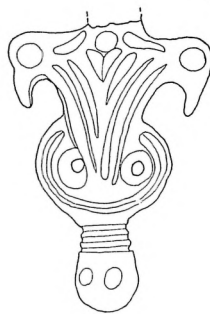
6



3



2



1

